



**RAPPORT  
ANNUEL  
2021**

K



**Karama  
Solidarity**

## **TABLE DES MATIÈRES**

<b>QUI SOMMES-NOUS ?</b>	<b>3</b>
<b>OBJECTIF 1 : Accompagner le développement socio-économique durable de communautés rurales précarisées</b>	<b>7</b>
<i>KENYA – Diversification des Moyens de Subsistances à Kaloleni</i>	8
<i>NIGER – Projet intégré d’Accès à l’Eau et de Relance Economique Agricole à Nakigaza</i>	10
<i>MALI – Empowerment Socio Economique des femmes de la commune de Diago</i>	12
<i>BANGLADESH - Permettre l’Accès à l’Eau Potable aux Populations Rurales Défavorisées</i>	14
<i>PALESTINE – Développer l’indépendance énergétique de l’hôpital du Croissant Rouge à Jérusalem</i>	16
<i>REPUBLIQUE DEMOCRATIQUE DU CONGO – Développement Rural Intégré et Communautaire (en partenariat avec CONGODORPEN)</i>	18
<b>OBJECTIF 2 : Répondre aux besoins de base de la population précarisée dans les situations d’urgence et humanitaires</b>	<b>21</b>
<i>MAROC &amp; PALESTINE - Distribution Hiver</i>	22
<i>MULTI PAYS- RAMADAN - Favoriser l’autosuffisance alimentaire et financière</i>	25
<i>- EID AL ADHA - Favoriser l’autosuffisance alimentaire et financière</i>	27
<b>OBJECTIF 3 : Droits des enfants</b>	<b>29</b>
<i>MAROC/BEGIQUE/RDC/ BURUNDI/PHILIPPINES/BRESIL - Promouvoir le respect des droits des enfants vulnérables et démunis</i>	30
<i>MAROC - Droits des Enfants - en partenariat avec KIYO</i>	32
<i>MULTI PAYS – Parrainage des enfants</i>	34
<i>PALESTINE - Parrainage des Etudiants Défavorisés</i>	36

## QUI SOMMES-NOUS ?

*Nous travaillons avec les communautés pour renforcer leur résilience aux calamités, et nous fournissons une aide d'urgence vitale lorsque des catastrophes surviennent.*

*Nous aidons les populations vulnérables à accéder aux services de base, y compris l'éducation, l'eau et l'assainissement, ainsi que les soins de santé. Grâce à nos programmes de développement, nous construisons des ponts pour aider les communautés vulnérables à sortir de la pauvreté de manière durable.*

*Notre approche intégrée des projets améliore efficacement les conditions de vie des communautés à travers le monde.*

*Nous nous attaquons aux causes profondes de la pauvreté et nous nous assurons que les personnes les plus vulnérables soient au centre de nos programmes et de notre plaidoyer.*



**Karama  
Solidarity**

## NOTRE VISION

*Karama Solidarity croit en un monde où les citoyens sont solidaires, responsables et actifs pour contribuer à la dignité de chacun dans la paix. Nous souhaitons contribuer à ce que chacun prenne conscience du rôle qu'il doit jouer dans son développement et son autonomisation, dans celui de la société et vis-à-vis du monde, afin de concourir à l'amélioration de la qualité de vie de chacun des individus.*

## NOTRE MISSION

*Karama Solidarity souhaite soutenir la paix, la dignité humaine et le développement humain durable. Pour ce faire, Karama Solidarity se donne pour mission de contribuer à la réduction durable de la pauvreté et des inégalités sociales des personnes atteintes dans leur dignité, et ce par le soutien et la mise en œuvre des actions :*

*qui accompagnent les personnes dans leur développement et le respect de leur dignité, à travers des projets de développement qui favorisent l'autonomie des personnes et le respect de leurs droits fondamentaux et qui s'appuient sur une méthodologie participative en collaboration avec les populations cibles et les autorités locales,*

*qui aident des communautés en situation critique de vulnérabilité à se relever par la réalisation de leurs besoins de base dans le cadre de projets humanitaires,*

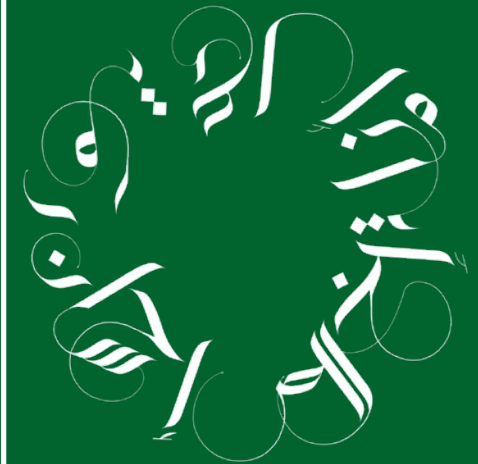
*La mise en œuvre se base sur des partenariats et des synergies avec des organisations de la société civile au Nord et au Sud.*

## NOS VALEURS

*Karama Solidarity engage sa mission de manière altruiste sans égard à l'origine, le genre ou les convictions religieuses et politiques de ses publics cibles et partenaires.*

## NOS PRINCIPES D'INTERVENTION

- Neutralité et indépendance
- Respect et impartialité
- Responsabilité



### NOS VALEURS

إِسْمَاءُ

EXCELLENCE

إِسْمَاءُ

SINCERITE

إِسْمَاءُ

JUSTICE SOCIALE

إِسْمَاءُ

MISERICORDE

إِسْمَاءُ

GARDIEN DU DEPOT

## CE QUE NOUS FAISONS

**URGENCE :** Nous nous efforçons d'être le premier sur le terrain en cas d'urgence. Dans un premier temps, nous sauvons des vies grâce à nos interventions (santé, nutrition, ...) et dans un second temps, nous soutenons les efforts de reconstruction.

**SÉCURITÉ ALIMENTAIRE :** Nous mettons en place des solutions alimentaires innovantes dans le monde entier afin d'accroître la sécurité alimentaire et l'alimentation durable, de combattre la malnutrition et d'améliorer la santé maternelle.

**SANTÉ ET SOINS MÉDICAUX :** Nous réduisons les maladies et sauvons des vies en soutenant les hôpitaux et les cliniques.

**PARRAINAGE :** Nous prenons soin des enfants les plus vulnérables en leur assurant l'accès aux soins de santé, à l'eau potable, à une alimentation équilibrée, à l'éducation leur permettant ainsi de grandir dans un environnement sûr et protégé.

**EAU ET ASSAINISSEMENT :** Nous œuvrons pour garantir une plus grande équité en matière d'eau, d'assainissement et d'hygiène afin d'améliorer la santé de base des communautés.

**EDUCATION ET FORMATION :** Nous améliorons l'accès à une éducation équitable et investissons dans de meilleures capacités pour les enseignants et les éducateurs.

**AUTONOMIE :** Nous donnons aux familles les moyens de lancer ou de développer leurs propres microentreprises pour sortir les communautés de la pauvreté et ainsi, assurer leur autonomisation complète et durable.



## A TRAVERS LE MONDE

Actuellement, Karama Solidarity intervient avec des projets de développement, de manière plus ou moins importante, dans les 12 pays d'intervention suivants :

**Proche-Orient:** Palestine

**Afrique :** Maroc, Mali, Niger, Ethiopie, Burundi, RDC, Kenya

**Asie :** Bangladesh, Philippines

**Amérique du Sud :** Brésil

**Europe :** Belgique

Pour les interventions dans le secteur des « **Urgences/humanitaire** », Karama Solidarity adopte une liste non exhaustive de pays. En fonction de catastrophes humanitaires, les zones d'action sont identifiées par les partenaires directs de Karama Solidarity – experts en management de projets humanitaires.

Actuellement, Karama Solidarity intervient également dans d'autres pays dans le cadre du parrainage d'enfants précarisés.



## **OBJECTIF 1**

**ACCOMPAGNER LE DÉVELOPPEMENT SOCIO-ÉCONOMIQUE  
DURABLE DE COMMUNAUTÉS RURALES PRÉCARISÉES**



## **KENYA**

**DIVERSIFICATION DES MOYENS DE SUBSISTANCES À KALOLENI**

**– 206.000 EUR**



## UN CONTEXTE SANITAIRE ET SOCIO-ÉCONOMIQUE PRÉCAIRE FRAGILISÉ

Dans le Comté de Kilifi à l'Est du Kenya, 53% des familles survivent avec 85 Euros par mois et le taux de chômage est particulièrement élevé en particulier chez les jeunes. La crise de COVID-19 et l'augmentation récente du coût de la vie ont augmenté les tensions et l'insécurité alimentaire dans les communautés. L'agriculture et l'élevage, principal vecteur de développement économique de la région, se heurtent aux aléas du changement climatique.

Dans ce contexte, l'accès à l'eau et la diversification agricole sont au centre des préoccupations et de notre intervention.

## COMMENT AGISSONS-NOUS ?

### Accès à l'eau

Pour accompagner les habitants de la commune de Kaloleni, dont les membres sont particulièrement touchés par l'augmentation des prix de l'eau potable (en l'espace de deux années, son coût a été multiplié par 5), Karama Solidarity finance l'approvisionnement en eau potable qui bénéficie à la fois à la population ainsi qu'aux animaux d'élevage. En parallèle, des secteurs agricoles clés ont été identifiés comme vecteurs de développement économique.

## Elevage et apiculture

Avec l'appui de notre partenaire IR Kenya, 420 personnes sont soutenues soit dans l'élevage de chèvres ou de poulets soit dans un projet apicole. En effet, la demande de miel à l'échelle nationale est élevée ce qui permettrait aux producteurs de tirer profit d'une valeur ajoutée substantielle. Au-delà d'un accès à l'eau et au crédit, l'accompagnement des agriculteurs à travers la formation de groupes d'entraides solidaires vient renforcer leur intégration aux filières concernées. Et pour autonomiser encore davantage les populations dans la zone, la promotion d'un maraîchage individuel hors sol (choux, épinards...) pour l'alimentation familiale renforce la sécurité alimentaire dans la commune.

## RÉSULTATS EN 2021 :

**Un système d'approvisionnement en eau (forage, pompage, châteaux d'eau et réseau de 6 km) assure désormais l'accès à l'eau potable auprès de 1.500 personnes et leurs bétails.**

**420 personnes ont lancé une activité agricole génératrice de revenus dans des secteurs ciblés. 200 femmes et jeunes ont été approvisionnés en semences et en matériel adapté et initiés à la culture hors sol.**



## **NIGER**

**PROJET INTÉGRÉ D'ACCÈS À L'EAU ET DE RELANCE ECONOMIQUE  
AGRICOLE À NAKIGAZA – 320.000 EUR**

## UNE INSÉCURITÉ ALIMENTAIRE GRANDISSANTE

Les populations de la région de Docho dans le sud du Niger voient d'une année à l'autre leurs terres s'appauvrir, devenant moins fertiles sous les effets notamment du changement climatique. Ainsi vivre de l'agriculture devient de plus en plus difficile dans cette zone aride du Sahel où ses habitants tentent de survivre avec 0,76 centimes d'Euros de revenus quotidien par personne et doivent parcourir jusqu'à 3 heures par jour pour se procurer de l'eau. Les agriculteurs concentrent la majeure partie de la production agricole à la culture de millet et de sorgho, céréales qui nécessitent un apport en eau moins important que la production de maïs ou de riz. Mais l'assimilation de nouvelles techniques agricole plus adaptées, une production diversifiée et un accès à l'eau sont autant de moyens pour améliorer le niveau de vie, en particulier des femmes dont l'accès aux ressources productives est plus difficile.

### COMMENT AGISSONS-NOUS ?

Pour sortir de cette situation qui n'est pas une fatalité, Karama Solidarity, en partenariat avec son partenaire local IR Niger, a décidé d'apporter un double soutien ciblé aux habitants de Nakigaza pour qu'ils puissent accéder à de l'eau potable et dynamiser l'agriculture locale.

### Accès à l'eau

Les puits traditionnels de faible profondeur ne fournissant plus l'eau en quantité et en qualité nécessaire pour répondre aux besoins croissants des populations, un forage de grande profondeur permet de pomper en suffisance une eau de qualité aussi bien pour les besoins domestiques que pour les activités agricoles grâce à un système de stockage et à un réseau d'irrigation.

## Agriculture

Par ailleurs 300 femmes en situation d'extrême pauvreté ont pu développer la production de légumes. En les aidant à se structurer en coopératives, en renforçant leurs compétences, en les accompagnant dans leur projet économique, elles peuvent ainsi intégrer et développer la filière et valoriser leur production. Leur résilience se trouve ainsi renforcée.

### RÉSULTATS EN 2021 :

- » Les travaux de forage d'un puits de 170 mètres de profondeur équipé d'une pompe fonctionnant avec 36 panneaux solaires pour assurer un approvisionnement de 20m<sup>3</sup> d'eau potable/heure pour 6.400 habitants sont en cours et continuent de se poursuivre en 2022.
- » Un réseau d'approvisionnement en eau et un système de stockage dans 9 cuves de 50m<sup>3</sup> pour que 300 femmes développent une exploitation maraîchère, l'accompagnement techniques, matériel et financier (formations, création de coopératives, accès à la terre et à l'eau...) vient compléter le projet afin de constituer un outil de production agricole rémunérateur.
- » Pour renforcer la durabilité du projet, 10 associations communautaires ont été créées en vue de mettre en place un système de prêts pour financer des activités de subsistance diversifiées et rentables.



**MALI**

**EMPOWERMENT SOCIO-ECONOMIQUE DES FEMMES  
DE LA COMMUNE DE DIAGO - 110.000 EUR**

## SÉCHERESSE ET INSTABILITÉ POLITIQUE ET SÉCURITAIRE AU COEUR DE LA CRISE DE LA FAIM

Le Mali qui fait partie des pays les plus défavorisés dans le monde est confronté depuis plusieurs années à une instabilité politique et sécuritaire qui le fragilise encore davantage. L'agriculture paysanne qui concerne environ 90% de la population active subit également les conséquences d'un changement climatique dans cette région aride du monde qu'est le Sahel. Dès lors l'impact de la sécheresse sur les cultures nécessite pour les populations d'adapter et de développer ses méthodes et techniques agricoles pour accroître la production et réduire les risques d'insécurité alimentaire.

Dans ce contexte, les femmes qui représentent 65% de la force du travail agricole au Mali sont particulièrement vulnérables notamment lorsque nombreuses d'entre elles se retrouvent pour certaines à élever seules leurs enfants. Ainsi Karama Solidarity cible spécifiquement ces femmes pour qu'elles puissent accéder à la propriété foncière, au crédit, à la formation. Ainsi, en leur donnant les moyens d'entreprendre, elles pourront répondre à leurs propres besoins et dynamiser le tissu économique local bénéfique pour la société.

### COMMENT AGISSONS-NOUS ?

#### Accès à la terre pour les femmes

Dans les communes de Goro, Diago Bouani et Skétanboukou à proximité de Bamako, 300 femmes ont pu acquérir des terres potentiellement cultivables. Mais sans ressources suffisantes, Karama Solidarity à travers l'appui de son partenaire IR Mali, les accompagne pour leur permettre d'exploiter de manière optimale le potentiel des terres arables acquises.

#### Accès à l'eau

A cette fin, l'accès à l'eau et la mise en place d'un système d'irrigation est une condition sine qua non pour espérer un rendement rentable et acceptable. Protéger les terres agricoles des incursions animales destructrices, avoir accès aux semences et aux outils nécessaires, et développer les compétences et les techniques agricoles raisonnées sont des éléments indispensables pour permettre à ces femmes de développer une culture diversifiée de fruits et légumes.

#### Accompagnement

De plus, notre approche s'inscrit dans une perspective de durabilité et d'adaptabilité au changement climatique et respectueuse de l'environnement qui est au cœur de notre projet. Karama Solidarity accompagne donc le renforcement de l'outil de production mais aussi la commercialisation en accompagnant les femmes pour qu'elles structurent leurs activités en coopératives. Et pour faire face aux aléas inhérents au secteur agricole, des ateliers de production de savon comme source de diversification économique sont constitués.

### RÉSULTATS EN 2021 :

- » 3 hectares de terres agricoles sont en cours de viabilisation (enceinte de protection des sites, forages et système d'irrigation...)
- » 3 ateliers de production de savons sont en cours de création
- » La mise en place de 3 coopératives assureront un fonctionnement équitable et durable du système de production et de commercialisation.



## **BANGLADESH**

**PERMETTRE L'ACCÈS À L'EAU POTABLE AUX POPULATIONS RURALES DÉFAVORISÉES - 430.000 EUR**

## DE L'EAU CONTAMINÉE...

Au Bangladesh, les sous sols abritant les nappes phréatiques contiennent naturellement de l'arsenic, un polluant naturel qui rend l'eau insalubre. Cette eau contaminée, lorsqu'elle est consommée provoque de nombreux cancers parmi la population...En conséquence, 24% des décès au Bangladesh sont causés par des maladies hydriques. Permettre l'accès à l'eau potable constitue aujourd'hui une urgence vitale pour les populations et plus particulièrement dans les régions les plus pauvres et les plus reculées du pays où la situation reste la plus dramatique.

## COMMENT AGISSONS-NOUS ?

Karama Solidarity avec l'appui d'IR Bangladesh s'est donné pour mission d'offrir aux populations des communautés villageoises les plus vulnérables et isolées les moyens d'assurer leur approvisionnement en eau potable.

### Accompagnement

Pour s'assurer de la pérennité des ouvrages, les communautés dans chaque village et pour chaque puits se mobilisent en association de gestion de l'eau et s'assurent de l'adhésion de chaque citoyen qui s'engage à contribuer financièrement à ce bien commun. Ainsi, notre travail de sensibilisation, de formation et d'accompagnement que nous menons au quotidien avec les villageois tout au long du projet est le gage de leur future autonomie qui leur permettra de gérer les aléas dans la durée, notamment la maintenance et les réparations des puits



## RÉSULTATS EN 2021 :

- » En 2021, au total ce sont 400 forages pouvant aller jusqu'à 60 mètres de profondeur pour atteindre une nappe propre à la consommation, et équipés d'une pompe manuelle facile et peu onéreuse à réparer, qui permettent désormais d'approvisionner en eau près de 6.000 familles.
- » A cet égard l'eau issue de chaque forage est testé pour s'assurer que le taux d'arsenic ne dépasse pas les normes internationales.



## PALESTINE

DÉVELOPPER L'INDÉPENDANCE ÉNERGÉTIQUE DE L'HÔPITAL DU CROISSANT ROUGE POUR ASSURER LA CONTINUITÉ DE L'ACCÈS AUX SOINS DES POPULATIONS LES PLUS VULNÉRABLES – 120.000 EUR



## LE NIVEAU DE VIE DES PALESTINIENS EN BAISSÉ CONSTATÉ

En mai 2021 le conflit entre Israël et Palestine a entraîné des violences sur le territoire palestinien avec comme conséquence de fragiliser encore un peu plus le niveau de vie de sa population. De plus, les populations les plus vulnérables subissent la baisse de certains financements institutionnels des dernières années. A cela s'ajoute la crise de COVID-19 et ses conséquences directes sur le système de santé et sur la hausse des prix.

### COMMENT AGISSONS-NOUS ?

Après la mise en service du système de production d'énergie solaire à l'hôpital Al Makassad de Jérusalem au début de l'année 2021 sous la coordination et le financement de Karama Solidarity qui permet dorénavant de couvrir avec succès la majorité des besoins de l'hôpital, il nous a semblé pertinent et urgent de poursuivre nos efforts en renforçant d'autres infrastructures médicales pour qu'elles deviennent elles aussi le plus indépendantes possible d'un point de vue énergétique.

En effet, en s'appuyant sur les énergies renouvelables produites en toute autonomie, nous renforçons la résilience du système de santé et réduisons ses charges en frais de fonctionnement. Ainsi les fonds économisés permettent de prendre en charge des patients les plus défavorisés qui, sinon, ne pourraient pas toujours avoir accès aux soins.

Au deuxième semestre 2021 nous avons initié un partenariat avec l'hôpital du Croissant Rouge de Jérusalem spécialisé dans les soins obstétricaux et qui voit environ 3.500 accouchements chaque année. L'objectif est l'installation de 230 panneaux photovoltaïques qui assureraient la couverture de 70% des besoins en consommation électrique, réduisant de 50.000 EUR la facture annuelle de l'hôpital.



### RÉSULTATS EN 2021 :

» Nous prévoyons une mise en fonctionnement du réseau de production électrique fin septembre 2022



**REPUBLIQUE DEMOCRATIQUE DU CONGO**  
**DÉVELOPPEMENT RURAL INTÉGRÉ ET COMMUNAUTAIRE**  
**(EN PARTENARIAT AVEC CONGODORPEN) - 50.000 EUR**

## LES COMMUNAUTÉS LOCALES AU SERVICE DU DÉVELOPPEMENT PUBLIC

En 2021, Karama Solidarity poursuit sa coopération avec CONGODORPEN, qui développe depuis des dizaines d'années son expertise dans le développement rural, intégré et communautaire en République Démocratique du Congo (RDC) afin d'élaborer collectivement à une collaboration efficace sur le long terme.

En RDC, l'implication des communautés pour animer la vie économique et collaborer à l'aménagement de la société est primordial en particulier dans les zones rurales où se centralise 55% de la population. Effectivement la précarité des services publics que ce soit les écoles, les structures de santé ou encore les infrastructures routières est telle que la complicité directe des populations dans la restauration du système est essentielle pour étendre les territoires et améliorer les conditions de vie de ses habitants.

### COMMENT AGISSONS-NOUS ?

L'objectif de CONGODORPEN, avec l'appui de Karama Solidarity, est de soutenir et d'encourager les initiatives paysannes de l'Est et du Nord-Est du pays pour un développement intégral, durable et respectueux de l'environnement autour de trois objectifs :

- » Développer l'accès aux services de base de qualité ;
- » Améliorer le revenu des familles pour les sortir de la pauvreté;
- » Stimuler la bonne gouvernance locale.

Concrètement des micro-projets agricoles ont été développés par les communautés dans des filières économiques porteuses (la production, la transformation des produits, leur commercialisation...) et des micro-projets sociales dans l'éducation et la santé (construction/réhabilitation d'infrastructures scolaire, de routes, la promotion de l'alphabétisation au sein des adultes pour faciliter leur intégration dans un projet économique et social...).

### RÉSULTATS EN 2021 :

- » 111 micro-projets agricoles financés dont 85 avec un impact spécifique sur les enjeux environnementaux
- » Près de 100 000 personnes (99 435 personnes) sensibilisées à l'affiliation à une mutuelle de santé
- » 18.364 personnes affiliées aux mutuelles de santé
- » 647 apprenants inscrits dans nos centres d'alphabétisation
- » 1 centre de santé construit
- » 2 points d'eau aménagés

# RESULTATS OBJECTIF 1

## BANGLADESH 4300€

- 400 forages de 60 m de profondeur
- Accès à l'eau pour près de 6000 familles

## KENYA 206 000 €

- Accès à l'eau pour 1 500 personnes
- 420 personnes ont pu débuter une activités agricole
- 200 femmes et jeunes ont été formés à la culture hors sol



## NIGER 320 000 €

- Forage d'un puits de 170m de profondeur fonctionnant avec 36 panneaux solaires bénéficie à 6.400 habitants
- Système de stockage 9 cuves de 50m pour que 300 femmes développent une exploitation maraîchère
- Création de 10 associations communautaires

## RDS 50 000 €

- 111 micro-projets agricoles co-financés

## PALESTINE 120 000 €

- Installation de 151 panneaux solaires sur le toit de l'hôpital Croissant Rouge

## MALI 110 000 €

- 3 hectares de terres agricoles sont en cours de viabilisation
- 3 création de 3 ateliers de savon
- création de 3 coopératives

## **OBJECTIF 2**

**RÉPONDRE AUX BESOINS DE BASE DE LA POPULATION PRÉCARISÉE  
DANS LES SITUATIONS D'URGENCE ET HUMANITAIRES**



**MAROC (70.000 EUR) & PALESTINE (53.600 EUR)**  
**-ASSURER LA PROTECTION DES PLUS VULNÉRABLES EN PÉRIODE HIVERNALE**

Certaines zones du Maroc tout comme de Palestine font chaque année face à des périodes de froid hivernal pouvant être particulièrement rudes.

L'augmentation des matières premières et plus généralement du coût de la vie fragilise les plus démunis qui ont des difficultés à faire face à ces épisodes de grand froid, notamment dans les zones rurales. Pour soulager ces familles vulnérables, Karama Solidarity a activement développé un projet solidaire de distribution de nourriture, de vêtements et de couvertures. Et grâce à notre intégration au tissu associatif et aux partenariats de longue date avec des associations locales que ce soit en Palestine ou au Maroc que nous avons acquis au fil des années, nous pouvons atteindre les populations les plus fragilisées vivant dans des villages particulièrement isolés.

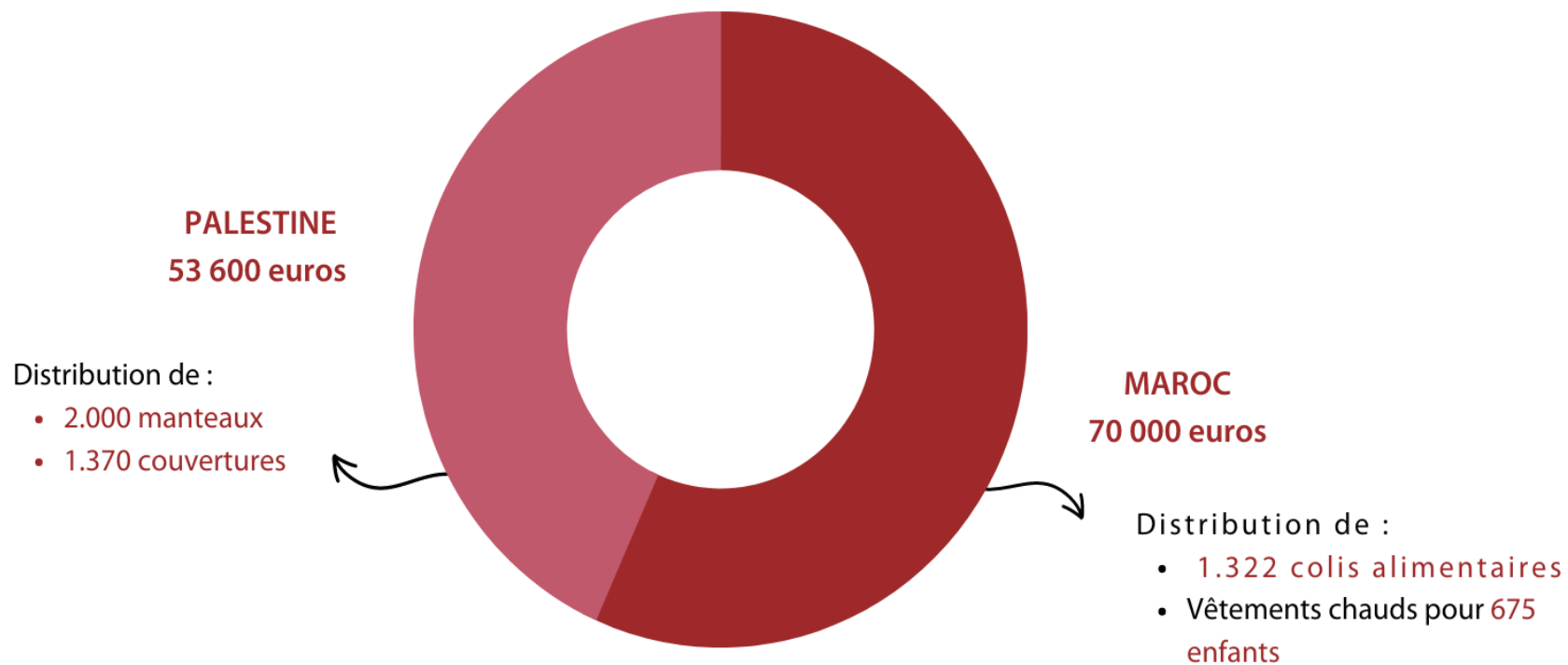


### RÉSULTATS EN 2021 :

- » Ainsi en 2022 au Maroc 1.322 colis alimentaires ont été distribués aux personnes en situation de grande pauvreté et vivant pour la plupart dans les zones montagneuses reculées du Nord Est marocain. 675 enfants dont une grande partie des orphelins que nous accompagnons chaque mois ont également reçu des habits adaptés aux rigueurs de l'hiver.
- » En Palestine, 2.000 manteaux et 1.370 couvertures ont été distribués.



## RESULTATS OBJECTIF 2







**MULTI PAYS- RAMADAN**  
**FAVORISER L'AUTOSUFFISANCE ALIMENTAIRE ET FINANCIÈRE**  
**- 340.000 EUR**

Le programme Ramadan vise à répondre aux besoins alimentaires des populations précarisées à l'occasion du mois de jeûne. Des colis alimentaires de 15 kilos sont distribués aux familles vulnérables et leur permettent de s'alimenter sainement pendant toute la période de jeûne. Chaque colis comprend des denrées alimentaires de base telles que : du riz, des pâtes, des lentilles, du sucre, des boîtes de conserve de thon et de viande, de la farine, etc. Leur contenu varie en fonction des habitudes alimentaires du pays.

Ce programme saisonnier vise à lutter contre l'insécurité alimentaire à travers le monde et a été conçu pour fonctionner conjointement avec d'autres programmes de secours et de développement qui fournissent une assistance plus durable pour améliorer les conditions de vie des bénéficiaires. En effet, pour la constitution des colis alimentaires, l'organisation s'approvisionne exclusivement auprès de producteurs et de commerçants locaux, qui bénéficient de notre soutien tout au long de l'année.

Ainsi, cette aide alimentaire ponctuelle combinée à un soutien durable que nous fournissons permet de favoriser l'autosuffisance alimentaire ainsi que l'autonomie financière.



### RÉSULTATS EN 2021 :

A l'occasion du mois de Ramadan 2021, ce sont plus de 104.658 personnes vulnérables à travers 9 pays (Bangladesh, Ethiopie, Kenya, Mali, Maroc, Myanmar, Niger, Palestine, Turquie - réfugiés) qui ont bénéficié de colis alimentaires leur permettant de manger à leur faim pendant un mois .



**MULTI PAYS- EID AL ADHA -**  
**FAVORISER L'AUTOSUFFISANCE ALIMENTAIRE ET FINANCIÈRE**  
**- 580.000 EUR**

Le programme Eid al-Adha de Karama Solidarity constitue un pilier important dans notre lutte contre la malnutrition partout à travers le monde mais aussi pour soutenir l'économie locale dans les régions les moins fortunées.

Nos équipes sur le terrain achètent les bêtes chez des éleveurs locaux, celles-ci sont ensuite immolées dans le respect du rite musulman puis la viande est distribuée aux familles les plus pauvres. Les bénéficiaires sont sélectionnés au préalable, ce sont principalement des veuves chefs de familles, des orphelins, des personnes à mobilité réduite, des personnes âgées...

Chaque paquet de viande contient en moyenne 4 kilos de viande. La viande est consommée le jour de l'Eid puis certaines familles décident d'en conserver une partie en la séchant ou en la congelant pour pouvoir en consommer à d'autres occasions .



### RÉSULTATS EN 2021 :

En 2021, plus de 149.113 bénéficiaires au Bangladesh, Ethiopie, Kenya, Mali, Maroc, Myanmar, Niger, Palestine, Somalie, Syrie, et Yémen ont reçu des colis de viande à l'occasion de la fête du sacrifice.



## **OBJECTIF 3**

**PROMOUVOIR LE RESPECT DES DROITS DES ENFANTS VULNÉRABLES  
ET DÉMUNIS**



**MAROC/BELGIQUE/RDC/BURUNDI/  
PHILIPPINES/BRESIL**

**DROITS DES ENFANTS (EN PARTENARIAT AVEC KIYO) – 163.423 EUR**

Dans le cadre d'un programme sur 5 ans dédié aux Droits de l'Enfant et cofinancé par la Direction Générale de la Coopération au Développement belge, Karama Solidarity en collaboration avec l'ONG Kiyoo œuvrent ensemble depuis 2017 pour promouvoir et renforcer les Droits de l'Enfant. Tous les pays concernés par ce programme (le Maroc, la Belgique, la RDC, le Burundi, les Philippines et le Brésil), ont signé la Convention Internationale des Droits de l'Enfant, traité international, et sont dès lors redevable vis-à-vis des Nations Unies pour mettre en œuvre les Droits de l'Enfant.

### COMMENT AGISSONS-NOUS ?

Par le biais d'actions de plaidoyer, de sensibilisation et de renforcement de capacités et à travers nos partenaires locaux acteurs de la société civile dans chaque pays, ce programme vise à porter la question des Droits de l'Enfant au cœur de la société. L'empowerment qui est au centre de notre démarche vise l'autonomisation des enfants et des jeunes pour qu'ils puissent faire entendre leur voix contribuant eux même à faire respecter leurs droits. En effet, nous considérons les enfants comme des acteurs à part entière dans la société et notre mission consiste à leur offrir l'opportunité de prendre leur vie en main, d'exercer leurs droits et de contribuer à la construction du monde de demain.

### Quelques résultats à la fin du programme de 5 ans :

- **Au Brésil**, grâce à un long travail de sensibilisation et de médiation, 12.025 enfants et jeunes des favelas ayant grandi dans un climat de violence ont pu réintégrer leurs études et retrouver la vie de famille.
- **Au Philippines** où les droits de la Convention Internationale des Droits de l'Enfant sont particulièrement bafoués, 3.392 enfants et jeunes ont rejoint des organisations de jeunesse, tandis que 9.543 personnes se sont impliquées dans des actions de plaidoyer pour attirer l'attention vers les problèmes de non-respect des droits de l'enfant et contribuer à mettre ces injustices sur l'agenda politique.
- **Au Burundi**, la constitution de groupes de solidarité au sein des communautés à travers un système d'épargne et de prêts a permis à 16.668 enfants de bénéficier de soins de santé, de kits scolaires...
- **Dans l'Est de la République Démocratique du Congo** où le non-respect des Droits de l'Enfant est particulièrement criant, des jeunes ont été encadrés afin qu'ils développent eux même 135 émissions sur la promotion des droits de l'enfant qui ont été diffusées à la radio pour sensibiliser la population.



## MAROC-DROITS DES ENFANTS - EN PARTENARIAT AVEC KIYO



Après 5 ans, nous avons clôturé fin 2021 notre programme sur la Promotion des Droits de l'Enfant mené avec l'ONG belge KIYO et financé par la Direction Générale de la Coopération au Développement belge.

Au Maroc, les enfants marginalisés par leur handicap ou leur situation sociale se retrouvent souvent au ban de la société. Dans le cadre de notre programme sur la Promotion des Droits de l'Enfant, nous accompagnons 3 associations marocaines qui œuvrent auprès de jeunes et d'enfants au profil varié (enfants malentendants victimes de discrimination, filles mères et leurs enfants rejetés par leurs familles et la société et enfants victimes de violence sexuelle ou familiale).

### COMMENT AGISSONS-NOUS ?

En nous appuyant sur la Convention des Droits de l'Enfant dont le Maroc est signataire comme la plupart des pays du monde, notre objectif est de développer l'approche « Droit » qui visent à mettre la société face à ses responsabilités vis-à-vis des droits de l'enfant et de donner les moyens aux enfants et aux jeunes de jouer un rôle actif dans la mise en œuvre et le respect de leurs droits.

### Quelques chiffres sur l'ensemble du programme 2017-2021 :

- **55.500 enfants** ont été sensibilisés pour mieux qu'ils prennent conscience et comprennent leurs droits et qu'ils participent activement à leur promotion à travers un nombre variés d'activités menés avec nos partenaires (activités artistiques et ludiques, création de message d'information et de prévention diffusés en ligne, participation à des événements télévisuels, à une session du Parlement marocain...).
- **67.500 parents**, enseignants ou responsables politiques et associatifs ont été sensibilisés aux problématiques spécifiques rencontrées par nos partenaires (la violence familiale, la discrimination...) afin de proposer des solutions et des actions concrètes pour favoriser le changement ;
- Très engagés et porteurs de propositions pour améliorer les droits de l'enfant, nos **3 associations** partenaires ont participé activement aux débats politiques que ce soit à travers la plateforme des Droits de l'Enfant au Maroc ou directement auprès des décideurs politiques.



**MULTI PAYS—PARRAINAGE**  
**-1.080.000 EUR**

Partout à travers le monde, ce sont des millions d'enfants qui ont perdu un ou deux parents à cause de la précarité, de la guerre ou tout simplement d'une cause "naturelle". Mais vivre sans parents et en plus de cela dans des conditions précaires rend le quotidien de ces enfants particulièrement difficile et les perspectives d'un avenir meilleur très faible.

### COMMENT AGISSONS-NOUS ?

Dans le cadre de la lutte contre la pauvreté, l'aide à l'enfance constitue une stratégie majeure. Ainsi, depuis les années 90, nous avons développé un programme d'aide à l'enfance dans de nombreux pays afin de soutenir les orphelins ayant perdu un ou deux parents et vivant dans des conditions de pauvreté. Ce programme de parrainage consiste en un soutien financier mensuel qui est une véritable bouée de sauvetage pour ces enfants grâce à un parrain qui, chaque mois, le prend en charge jusqu'à l'âge adulte. Cette aide maximise les chances pour les orphelins de vivre une enfance plus épanouie, d'aller à l'école et d'échapper au travail précoce, à la mendicité, voire à la prostitution.

Les enfants que nous soutenons bénéficient d'un soutien plus large qui dépasse le simple apport financier. En effet, nos différents partenaires sur le terrain assurent un suivi social de chaque enfant en prenant en compte l'ensemble de ses besoins en matière d'éducation, de santé, de nutrition et de loisirs. De plus, de nombreuses actions de solidarité sont mises en place et complètent notre accompagnement pour que ces enfants retrouvent toute leur dignité et leur place dans la société.



### RÉSULTATS EN 2021 :

Karama Solidarity parraine aujourd'hui **2.729 ORPHELINS** répartis dans 21 Pays. Un parrainage qui nous permet de construire de manière suivie l'avenir de tous les enfants vulnérables en leur assurant une éducation de qualité, un suivi de santé essentiel à leur bon développement et une meilleure qualité de vie.



**PALESTINE-PARRAINAGE  
DES ETUDIANTS DÉFAVORISÉS  
- 30.000 EUR**

En Palestine, le système éducatif est payant et pour les plus pauvres, il leur est impossible de financer un cursus tout entier. Même si certains obtiennent des bourses, celles-ci ne couvrent souvent qu'une partie de leur cursus universitaire. Ils doivent alors financer le reste de leurs études par leurs propres moyens. Bien souvent, beaucoup se retrouvent à devoir interrompre leurs études à mi-parcours à cause de problèmes financiers. Ainsi, malgré leur investissement personnel, les compétences qu'ils ont acquis jusqu'à là et la potentialité de leurs capacités intellectuelles, ils n'obtiennent pas leur diplôme qui était leur seul espoir pour les sortir ainsi que leur famille d'une situation de pauvreté. A travers leurs compétences, ces futurs médecins ou ingénieurs devraient aussi pouvoir contribuer au développement de leur pays.

### COMMENT AGISSONS-NOUS ?

Pour favoriser l'égalité des chances et pour que l'argent ne soit pas un frein à l'éducation et pour contribuer au développement de la Palestine par les palestiniens, Karama Solidarity s'est engagée avec l'Université Al Quds à Jérusalem de financer la dernière année universitaire de ces étudiants.

### RÉSULTATS EN 2021 :

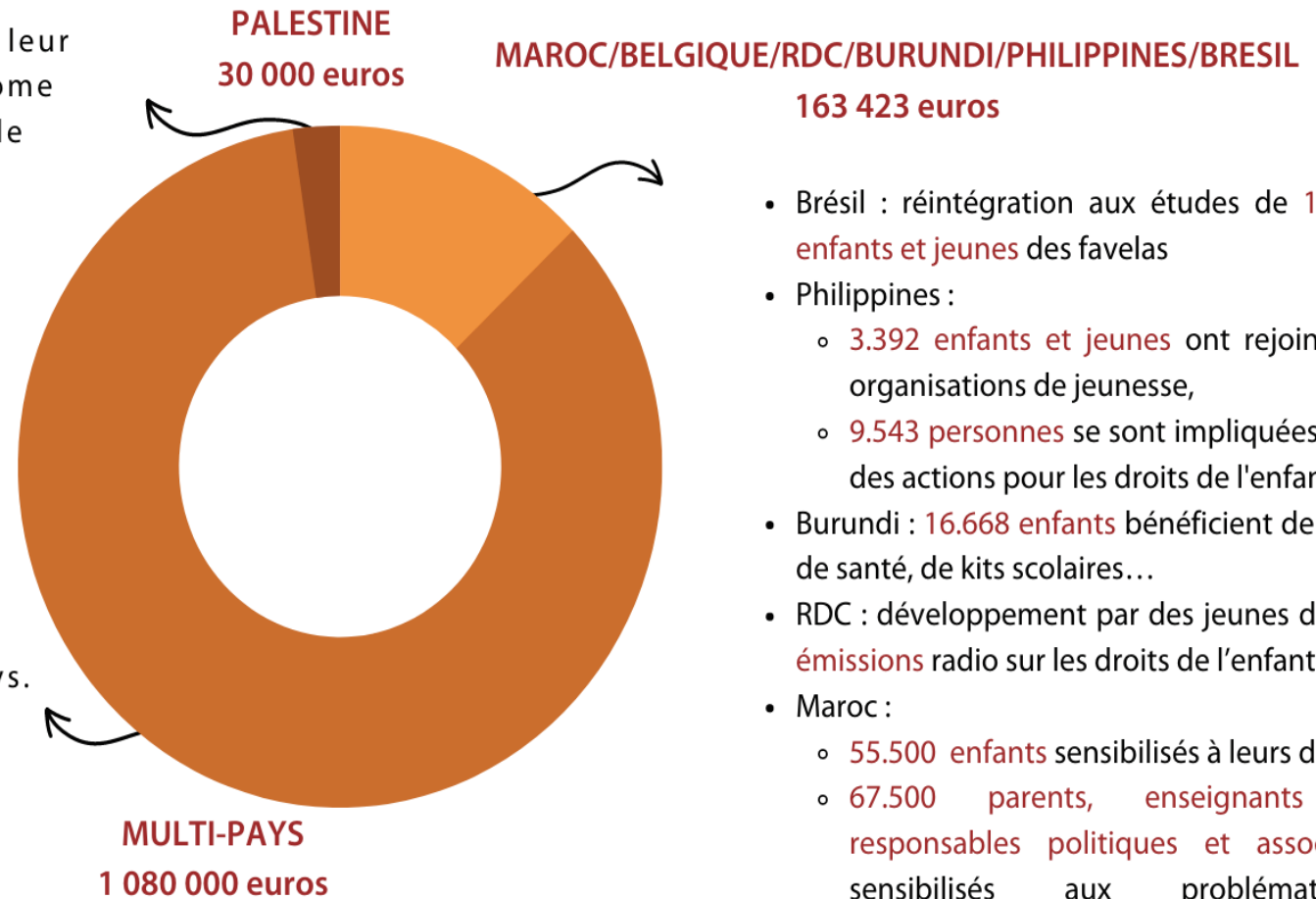
En 2021, 30 étudiants ont pu terminer leur cursus universitaire et grâce à leur diplôme sont en mesure de rejoindre le marché de l'emploi. Ce projet s'appuie sur une étroite collaboration avec le Ministère de l'Education palestinien.



## RESULTATS OBJECTIF 3

- 30 étudiants ont pu terminer leur scolarité et grâce à leur diplôme sont en mesure de rejoindre le marché de l'emploi.

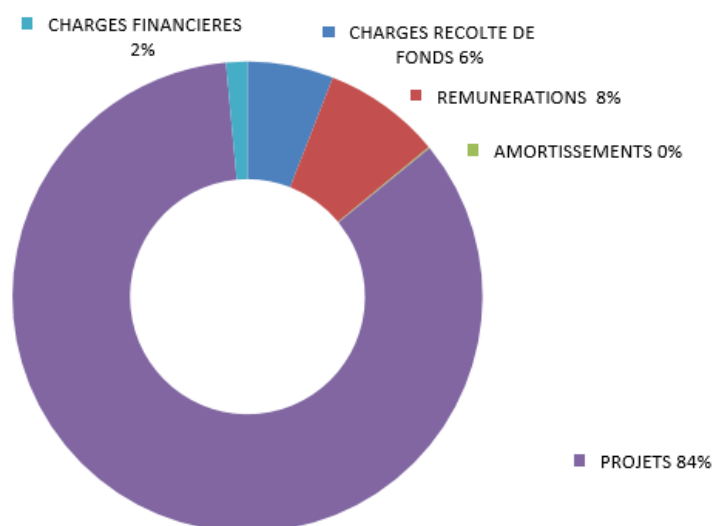
2.729 orphelins parrainés à travers 21 pays.



- Brésil : réintégration aux études de 12.025 enfants et jeunes des favelas
- Philippines :
  - 3.392 enfants et jeunes ont rejoint des organisations de jeunesse,
  - 9.543 personnes se sont impliquées dans des actions pour les droits de l'enfant
- Burundi : 16.668 enfants bénéficient de soins de santé, de kits scolaires...
- RDC : développement par des jeunes de 135 émissions radio sur les droits de l'enfant
- Maroc :
  - 55.500 enfants sensibilisés à leurs droits
  - 67.500 parents, enseignants ou responsables politiques et associatifs sensibilisés aux problématiques spécifiques rencontrées par nos partenaires (la violence familiale, la discrimination...)

# CHARGES

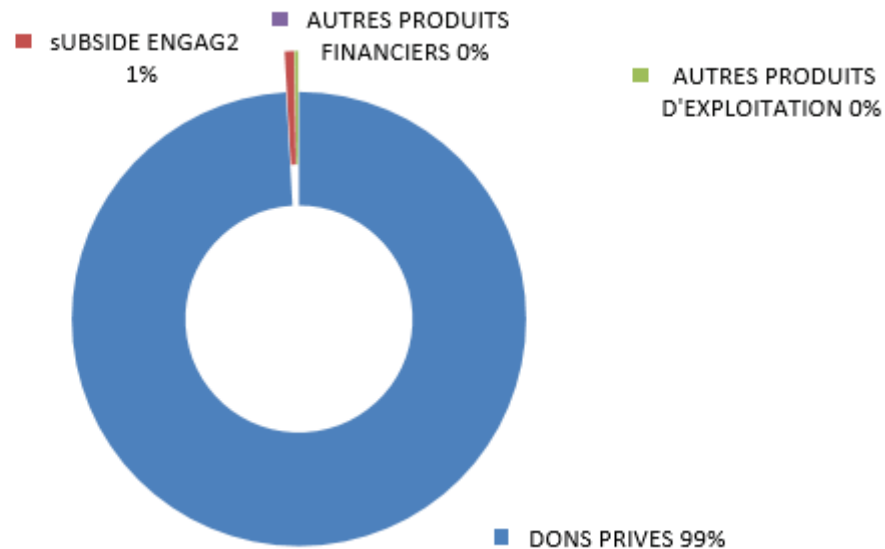
Charges 2021	
Charges de récolte de fonds hors rémunérations (61)	301.658,64 €
Rémunérations, charges sociales et pension (62)	413.499,54 €
Amortissements et réductions de valeur (630)	4.005,56 €
Projets, activités hors rémunérations (640/8)	4.304.616,88 €
Charges financières (65)	74.513,22 €
<b>Total charges 2021</b>	<b>5.098.293,84 €</b>



ACTIF 2021	
Actifs immobilisés	8.386,53 €
Actifs circulants	6.901.677,86 €
<b>Total actif</b>	<b>6.910.064,39 €</b>

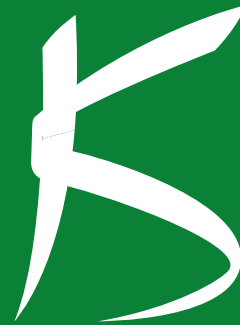
# PRODUITS

PRODUITS 2021	
Dons privés (70)	5.107.620,48 €
Subside engagé (70)	34.087,66 €
Autres produits d'exploitation (74)	12.993,89 €
Autres produits financiers (75)	7,53 €
<b>Total produits 2021</b>	<b>5.154.709,56 €</b>



PASSIF 2021	
Fonds propres	125.823,91 €
Dettes et provisions	6.784.240,48 €
<b>Total passif 2021</b>	<b>6.910.064,39 €</b>





# Karama Solidarity

26-28 rue Ulens 1080 Bruxelles - [www.karama-solidarity.be](http://www.karama-solidarity.be) - 02/219 81 84 - 0484 417 400