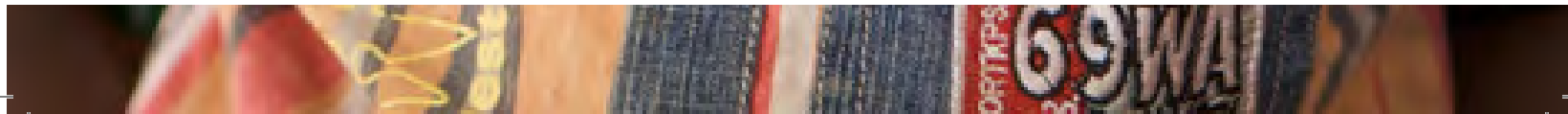




RAPPORT D'ACTIVITÉS

2016

**Karama Solidarity**   
for human dignity





# SOMMAIRE

|   |    |
|---|----|
| Acteur d'une solidarité durable auprès des plus démunis   | 5  |
| Développer l'autonomie et la résilience des populations vulnérables pour leur rendre leur dignité | 6  |
| Une équipe motivée, engagée, professionnelle  | 7  |
| La collecte de dons   | 9  |
| Education et promotion du bien-être de l'enfant   | 10 |
| Eau, hygiène et assainissement  | 12 |
| Autonomie financière  | 13 |
| Urgence   | 15 |
| Post urgence  | 17 |
| Projet saisonnier   | 19 |
| 2016 - Répartition des dépenses par partenaire et par projet                                      | 20 |

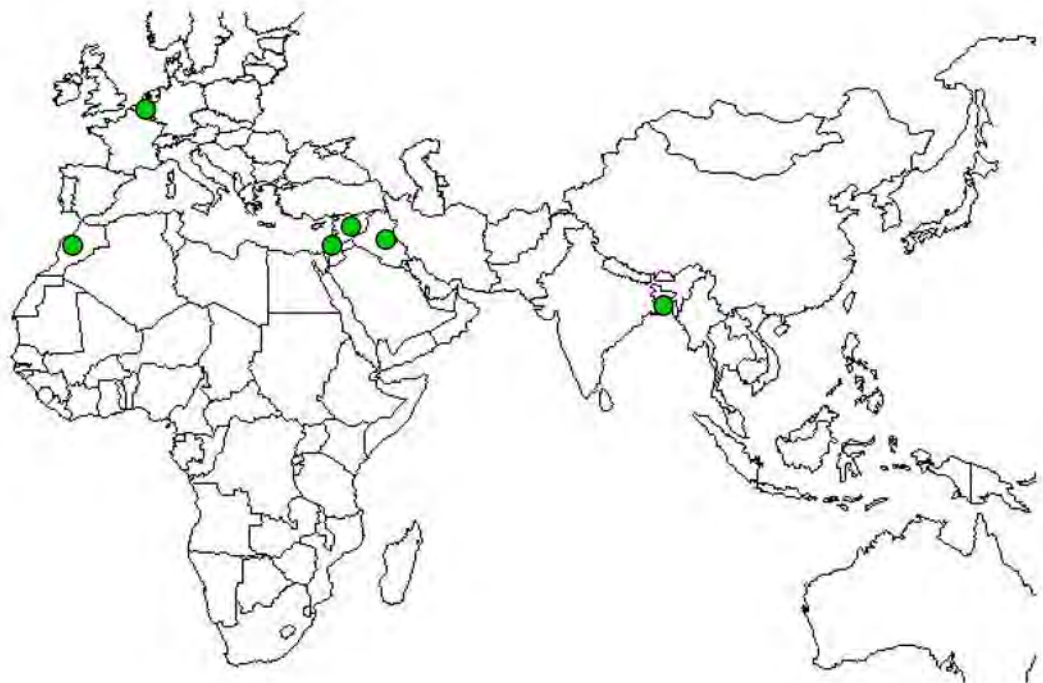


# « ACTEUR D'UNE SOLIDARITÉ DURABLE AU PROFIT DES PLUS DÉMUNIS »

Aujourd'hui IR-Belgique constitue la première asbl belge d'inspiration musulmane en faveur des projets de développement. La spécificité de IR-B, est de se revendiquer être une organisation de coopération au développement qui respecte les valeurs humanistes de l'Islam tant auprès de ses donateurs, que dans sa gestion interne et dans la mise en œuvre de ses projets.

IR-Belgique agit actuellement dans 25 pays situés en Afrique, Asie, Europe, et au Moyen-Orient et soutient 5 secteurs différents :

1. Le développement durable
2. La santé et la nutrition
3. Les orphelins et la protection de l'enfance
4. L'eau et l'assainissement
5. La réponse aux urgences et la reconstruction



Pays dans lesquels Karama Solidarity gère des projets de développement et d'aide d'urgence en 2016.

# DÉVELOPPER L'AUTONOMIE ET LA RÉSILIENCE DES POPULATIONS VULNÉRABLES POUR LEUR RENDRE LEUR DIGNITÉ

Qu'il s'agisse des conséquences ou des risques liés aux catastrophes naturelles, des séquelles d'un conflit armé ou d'une guerre civile, d'une crise alimentaire ou d'une situation d'extrême pauvreté, les actions de Karama Solidarity s'attachent à mettre la dignité humaine au centre de son intervention. Depuis la conception jusqu'à la mise en œuvre des projets, Karama Solidarity veille à ce que les populations concernées soient impliquées au maximum. En effet, nous pensons que notre contribution qui vise à soulager et à aider les populations vulnérables pour sortir de leur situation prend tout son sens lorsque les personnes elles-mêmes deviennent acteurs de leur propre de changement.

## NOTRE VISION

Un monde solidaire dans lequel les besoins de base sont satisfaits, assurant une société où règnent la solidarité, la justice et le respect inconditionnel d'autrui.

## NOTRE MISSION

Porter assistance aux personnes dans le besoin en respectant leur dignité et en leur donnant les moyens de devenir autonome durablement. Notre objectif est de limiter l'assistanat qui empêche les bénéficiaires de développer les ressources nécessaires à leur autonomisation. Nous faisons participer activement les bénéficiaires et l'ensemble des parties prenantes dans nos activités, afin de garantir la durabilité des résultats. La politique de Karama Solidarity dans ce domaine vise à renforcer les capacités des organisations locales en tant qu'acteurs capables de développer de nouvelles pratiques dans leur propre milieu ainsi que d'améliorer les conditions de vie des populations.

## NOS VALEURS

Après plus de vingt années de dévouement, de persévérance et de progrès dans l'accomplissement du travail humanitaire, Karama Solidarity s'efforce toujours de promouvoir les valeurs de solidarité, indépendance, neutralité, intégrité et respect. Nous venons en aide aux personnes dans le besoin quelles que soient leur origine, leur nationalité ou leur religion.

# UNE ÉQUIPE MOTIVÉE, ENGAGÉE, PROFESSIONNELLE

ZAHRI Jamal  
Président

BOUZIANE Ahmed  
Directeur

BEN ALLAL Naziha  
Chargée de communication

LOUBANI Rajae  
Responsable Media

BOUALKMA Hassnae  
Président

AIT ETALEB Lahoussine  
Responsable des volontaires

KARACA Leyla  
Responsable  
Communication-media

EL HABSAOUI Mourad  
Community Manager

CARR Julien  
Gestionnaire de projets Sud

Khamrichi Hanane  
Gestionnaire du projet Nord

FAIZ Abdelhak  
Responsable IT

ZERRAD Salwa  
Secrétaire

EL YAAGOUBI Somaya  
Comptable

L'organisation comprend une assemblée générale et un conseil d'administration. L'équipe est appuyée périodiquement par des stagiaires et des volontaires.

En 2016, l'organigramme de Karama Solidarity se présente comme suit :

ASSEMBLÉE GÉNÉRALE

CONSEIL D'ADMINISTRATION

DIRECTEUR

DÉPARTEMENT  
FUNDRAISING

ADMINISTRA-  
TION

DÉPARTEMENT  
PROJETS NORD

DÉPARTEMENT  
PROJETS SUD

DÉPARTEMENT  
PARRAINAGE



L'assemblée générale se réunit au moins une fois par an pour valider les comptes et le budget de l'association. C'est également l'organe responsable de la nomination des membres du conseil d'administration tel que défini dans les statuts

Le Conseil d'Administration a le pouvoir de gérer les affaires de l'association et de la représenter dans les actes judiciaires ou extrajudiciaires. Son rôle est de veiller au bon fonctionnement de l'association. Il définit la stratégie générale à long terme et les politiques de gestion de l'organisation. Les décisions du conseil d'administration sont prises de façon collégiale et consignées dans des PV de réunions.

Le Conseil d'administration de Karama Solidarity est constitué de 3 membres :

Le président Dr Jamal Zahri, Mr Benabderrahmane Hocine et Mr Daoudia Abdel Karim.

Le Directeur de Karama Solidarity, Mr Ahmed Bouziane, a pour mission principale de gérer l'ASBL conformément aux orientations de politiques générales définies par le conseil d'administration.

Des stagiaires ont également bénéficié d'une expérience professionnelle au sein de Karama Solidarity en 2016 que ce soit dans la gestion de projets, la traduction ou au sein du département de communication/récolte de fonds.

Et pour finir, Karama Solidarity compte environ 200 bénévoles dont la présence et l'engagement primordial témoigne de l'ancrage de notre ASBL dans la société civile belge.







## LA COLLECTE DE DONS

### DES ÉVÈNEMENTS MONDAINS AU SERVICE DE LA SOLIDARITÉ

**Tout au long de l'année, Karama Solidarity organise et participe à des événements pour récolter des dons et sensibiliser le public belge à ses actions de développement et d'aide humanitaire.**

#### 18 JUIN 2016 : UNE SOIRÉE IFTAR

Chaque année, l'association organise son iftar annuel. Un moment privilégié pour rompre ensemble le jeûne mais aussi pour faire connaître aux donateurs les projets que nous menons sur le terrain. Organisée le 18 juin 2016, l'iftar a rassemblé environ 200 personnes. Cette année, cette soirée a permis de récolter des fonds pour financer un projet de soutien médical aux hôpitaux en Syrie.

#### MAI ET OCTOBRE 2016 : SALONS ET EXPO

Karama Solidarity a également participé aux événements incontournables : la Muslim Expo à Anvers le 14 et 15 mai 2016 et le salon MYND le 14 et 15 octobre 2016. Ces événements ont permis de tourner les projecteurs sur la problématique humanitaire des populations civiles réfugiées ou déplacées et de montrer comment Karama Solidarity intervient en tant qu'organisation humanitaire.

#### AUTRES ÉVÈNEMENTS

D'autres événements ont été organisés par des partenaires à Bruxelles, notamment un Gala au profit des orphelins du Maroc et un iftar en faveur de Gaza en collaboration avec le restaurateur Shinwi.

Au total, plus de 3,414 millions d'Euros ont été récoltés en Belgique en 2016 pour venir en aide à des dizaines de milliers de bénéficiaires dans 24 pays parmi les plus pauvres dans le monde.



# EDUCATION ET PROMOTION DU BIEN-ETRE DE L'ENFANT

## AU NORD

### PRÉPARER/ AIDER LES JEUNES À DEVENIR DES CITOYENS DU MONDE

**L'année 2016 a été marquée par des attentats perpétrés en Belgique, ce qui a provoqué tant chez les musulmans que chez les non musulmans des sentiments d'embarras, de peur, voire de rejet, chacun ayant le sentiment d'être pleinement soi-même avec ses valeurs et éprouvant le sentiment que l'autre y fait obstacle.**

Ainsi, Karama Solidarity a mis en place son premier projet **d'Éducation au Développement** en Belgique en consortium avec l'ONG Kiyō et avec le soutien de la Direction Générale pour la Coopération au Développement et l'Aide Humanitaire belge. Destiné aux jeunes de 12 à 18 ans, ce projet de sensibilisation a pour but de susciter chez eux des valeurs de respect et d'altruisme en s'appuyant notamment sur la Convention des Droits de l'Enfant. Si Kiyō s'adresse à un public de jeunes majoritairement non musulmans, Karama Solidarity travaille auprès de jeunes belges issus de la communauté musulmane bruxelloise.

Ainsi en 2016, **24 sessions d'informations** accompagnées de débats ont été menées par IRB dans **12 écoles** de la région Bruxelles Capitale auprès de **435 jeunes**. Ces sessions ont permis d'améliorer les connaissances des jeunes sur les autres communautés et de leur donner les outils nécessaires pour combattre toute forme d'endoctrinement. Cette stratégie vise donc à travailler en profondeur sur l'intégration réussie et positive des jeunes belges musulmans dans la société, tout en les conscientisant sur leur identité.

Par conséquent, nous entendons participer à réduire l'écart entre les jeunes musulmans et la société belge, car nous pensons que, davantage responsabilisés, ces jeunes pourront, en tant que musulmans et citoyens du monde, s'engager pour construire un monde meilleur, ouvert à la diversité.

## AU SUD

### LE PARRAINAGE D'ORPHELIN

**Les droits et la protection de l'enfance est un axe d'intervention prépondérant dans l'action de Karama Solidarity. Victimes de guerres et de catastrophes naturelles, ou plus simplement de la pauvreté, les familles de millions d'enfants dans le monde se disloquent laissant de nombreux enfants orphelins dans un cruel dénuement.**

Un orphelin. C'est un enfant qui a perdu son père et quelques fois aussi sa mère. C'est un enfant qui a perdu une présence, un soutien, une protection, et qui manque d'affection.

Conscient de cela, nous avons mis en place, depuis les années 90, un programme de parrainage qui permet non seulement d'améliorer les conditions de vie de l'orphelin mais aussi de soutenir toute sa famille !

Le système de parrainage mis en place par Karama Solidarity n'est pas seulement la mise à disposition de moyens de subsistance financiers par un parrain donateur ; il s'inscrit également dans une perspective d'intégration sociale dont la clé de voûte est la scolarité (tous les enfants parrainés vont à l'école). Un accompagnement social régulier sur le terrain permet également de s'assurer que l'enfant se développe dans un environnement constructif et sain. Le but de notre action est de leur donner toutes les chances pour se développer dans la sérénité et leur donner un cadre pour qu'ils se construisent un futur épanouissant à l'issue de leurs études.

Nos bureaux via le réseau international Islamic Relief ou via nos partenaires locaux dans les 24 pays où nous intervenons déterminent les besoins des enfants et prennent en charge leur accompagnement. En 2016, le nombre d'orphelins parrainés par Karama Solidarity est de **1.759** dans ces 24 pays parmi les plus pauvres du monde.





# EAU, HYGIÈNE ET ASSAINISSEMENT

## AMÉLIORER L'ACCÈS À L'EAU POTABLE ET À L'ASSAINISSEMENT

**Au Bangladesh, les maladies liées à l'eau sont responsables de 24% des décès. Le sous-sol d'une grande partie du pays est naturellement contaminé à l'arsenic, ce qui provoque de nombreux cancers, l'eau propre à la consommation se trouvant dans les nappes phréatiques inférieures.**

Des forages en conséquence sont incontournables pour permettre à la population de boire de l'eau sans risquer de contracter des maladies. Mais une part importante de la population vit dans l'extrême pauvreté et n'ont pas les moyens de financer un forage.

Ainsi en 2016, Karama Solidarity a financé 300 forages dans les villages des districts de Jamalpur et de Mymensing. Pour insuffler une dynamique pérenne dans le projet, les populations des villages concernés ont été accompagnées via la constitution d'un comité de gestion de l'eau afin d'assurer leur autonomie pour gérer le point d'eau, en particulier d'assurer la récolte de fonds mensuelle dans le village pour couvrir les coûts potentiels d'entretien et de réparation. Dans cette perspective, 600 personnes ont également été formées dans la maintenance des infrastructures.

Pour répondre à la problématique de l'hygiène, 300 sessions d'information et de sensibilisation ont été menées pour favoriser l'acquisition de savoirs et la prise de conscience des risques liés à l'eau. En parallèle, 300 latrines ont été installées en faveur des personnes les plus vulnérables identifiées au sein des communautés par les communautés elles-mêmes.

Guidé par la volonté d'insuffler une dynamique de développement, Karama Solidarity a collaboré avec les autorités locales et les communautés concernées.

# AUTONOMIE FINANCIÈRE

## FAVORISER L'AUTONOMIE DES PLUS VULNÉRABLES

**La formation professionnelle est un facteur clé qui participe à la dynamique économique et donne l'opportunité à des jeunes de s'insérer dans le marché du travail. A GAZA, 70% chez les jeunes âgés de 20 à 24 ans sont sans emploi. Pendant que le blocus, qui détruit l'économie de Gaza, est maintenu. La population lutte pour trouver du travail et nourrir sa famille.**

Cependant, la force de cette jeunesse, son dynamisme et sa créativité ont le potentiel d'emmener la bande de Gaza vers un avenir meilleur si l'opportunité leur est donnée de lier leur énergie aux compétences adéquates. En effet, des opportunités d'emplois dans certains secteurs d'activité témoignent d'une demande de personnel compétent et qualifié.

C'est pourquoi, Karama Solidarity a souhaité s'engager dans un projet de formation auprès de 175 jeunes en s'appuyant sur les centres de formation professionnelle développés depuis plusieurs années par Islamic Relief Worldwide à Gaza.

Ainsi en 2016, **138 jeunes hommes et 37 jeunes femmes** ont suivi une formation professionnelle dans des secteurs d'activité porteurs économiquement : l'agriculture et l'élevage, la construction et les nouvelles technologies de communication. Mais au-delà de la formation technique, les étudiants ont été accompagnés dans le monde du travail à travers un stage professionnel et un coaching pour la recherche d'emploi. A la fin du projet, 74 étudiants sur 175 avaient déjà trouvé un employeur et 7 jeunes ont lancé leur propre activité.

## SOUTENIR L'AUTONOMISATION DES FEMMES VEUVES

**Des centaines de millions de femmes partout dans le monde souffrent d'exploitation, de dénuement et d'exclusion à la suite du décès de leur mari. Après avoir perdu leur époux, elles sont stigmatisées et victimes d'abus alors qu'elles sont au cœur de toute reconstruction et de tout développement.**

En effet, le statut social de ces femmes veuves les marginalise et les stigmatise. Elles ont, par conséquent, de grandes difficultés à répondre aux besoins économiques et sociaux de leur famille et les enfants élevés dans ce contexte ont moins de chance de s'intégrer économiquement et de s'épanouir socialement dans le futur.

Karama Solidarity travaille depuis de nombreuses années auprès des enfants orphelins et de leur mère veuve en particulier à travers le parrainage d'orphelins en collaboration avec notre partenaire local l'association Aide et Secours. Dans cette optique, Karama Solidarity a souhaité mettre en place les conditions pour que les mères veuves de ces enfants puissent développer leurs capacités d'indépendance économique et favoriser leur intégration sociale.

Pour répondre à cette problématique d'intégration et d'autonomisation, le projet va promouvoir l'auto-emploi de 25 veuves en situation précaire, en leur permettant de se doter des compétences techniques et de gestion. Ainsi, les principales activités qui se déroulent sur une année sont la formation dans les techniques de confection et de tissage, la constitution d'une coopérative pilotée par ces femmes, la formation et l'accompagnement dans le développement de l'activité économique (commercialisation des produits) et l'appui à la promotion de la coopérative.

Dans une perspective d'intégration économique, les revenus générés permettront de développer l'indépendance matérielle de ces femmes. Mais le projet s'inscrit également dans un épanouissement psychosocial qui, dans le cadre de ce projet, passe par la responsabilisation et l'autonomisation.





## RÉPONDRE À L'URGENCE HUMANITAIRE

**Chaque année, les conflits, l'insécurité et les catastrophes naturelles affectent des millions de personnes, détruisent les moyens de subsistance et sapent les bénéfices difficilement acquis du développement. Immédiatement après une catastrophe, la réponse et les activités d'urgence de Karama Solidarity offre des solutions adaptées aux contextes dans le but de sauver des vies, d'assurer la sécurité des personnes et de répondre aux besoins de base des populations affectées, tels que des abris d'urgence, de l'eau et de la nourriture, ...**

### **EN IRAK :**

L'armée irakienne, les peshmergas, les diverses milices et les forces de la coalition wwwe ont lancé une vaste opération militaire le 17 octobre 2016 pour reprendre le contrôle de la ville de Mossoul (deuxième ville du pays) des mains de l'Etat Islamique. Les populations civiles qui se retrouvent prises entre deux feux sont directement touchées par la violence du conflit. La communauté humanitaire vient en aide auprès des familles qui réussissent à fuir la ville et s'installent dans des camps à l'extérieur.

Dans ce cadre, Karama Solidarity a assuré la distribution de 170 kits d'hygiène auprès de 1020 personnes. En effet, les civils ont fui le conflit dans la précipitation, à pied, laissant tout ou presque derrière eux. Les besoins de base doivent être assurés par les différentes organisations humanitaires et notamment la prise afin de réduire les risques.



## EN SYRIE :

L'intervention humanitaire auprès des populations civiles à Alep a été l'objet d'une grande préoccupation pour nos équipes. L'ouverture d'un espace humanitaire a été rendue quasiment impossible pendant de longs mois à cause des violents combats qui ont opposé les forces régulières syriennes et les forces d'opposition et ce, malgré les efforts des institutions humanitaires. Après plusieurs tentatives de répondre aux besoins primaires au sein même de la ville d'Alep, en particulier en nourriture et en soins et équipements de santé, l'aide s'est finalement reportée sur les camps de déplacés qui se sont ouverts à l'extérieur de la zone de conflit et qui n'ont cessé de s'agrandir au fur et à mesure que le conflit s'intensifiait.

IRB a financé la distribution de 300 tonnes de farine et de 263.077 litres d'eau potable auprès des populations déplacées. En parallèle, 3.974 kits d'hygiène ont pu être délivrés auprès des familles de déplacés.



# POST URGENGE

## DÉVELOPPER LA RÉSILIENCE DANS LES CONTEXTES DE POST-URGENGE

**Les conséquences des catastrophes s'inscrivent sur le long terme. Karama Solidarity travaille avec les survivants pour les aider à se reconstruire après la fin de la crise. Avec une approche durable des interventions, nous mettons en place des programmes de post-urgence et de développement afin de permettre aux populations locales de se reconstruire. Par le biais de l'accès à une eau de qualité, d'activités génératrices de revenus, de l'éducation, de la sensibilisation, l'implication des populations encourage l'émergence de la société civile.**

### **AU NEPAL, L'IMPACT DES SEISMES DE 2015 SE FAIT ENCORE RESSENTIR SUR LES PLUS VULNERABLES UN AN APRES...**

Au Népal, les deux séismes consécutifs le 25 avril 2015 et le 12 mai 2015 ont provoqué 9.000 décès, 22.300 blessés et endommagé plus d'un demi-million d'habitations. Un an plus tard, 200.000 familles vivent toujours sous des abris temporaires et doivent faire face à la mousson pendant la période de juin à septembre dans des conditions très précaires. Le district de Nuwakot, dans le centre du pays, fait partie des zones les plus touchées avec 90% des maisons détruites ou suffisamment endommagées pour ne plus être habitables.

Dans ce contexte, Karama Solidarity a décidé d'apporter son soutien auprès des familles vivant dans la précarité et les plus vulnérables pour leur permettre d'affronter la saison des pluies dans de meilleures conditions car celle-ci est particulièrement importante au Népal. En coordination avec les autorités et les communautés concernées, les besoins ont pu être identifiés et 1203 personnes sélectionnées via des critères de vulnérabilité (parmi lesquels le niveau de revenu, la présence de personnes âgées ou en situation de handicap à charge, etc.). Ces familles ont bénéficié d'un kit composé d'un tarp, d'une couverture, d'une natte en plastique et d'habits contre la pluie (bottes, parapluie,...).



## A GAZA, RETROUVER LA DIGNITE ET RENOUER AVEC L'AUTONOMIE POUR LES PERSONNES EN SITUATION DE HANDICAP PHYSIQUE

La dernière étude menée auprès des personnes en situation de handicap par le Bureau Central des Statistiques Palestinien en 2011 démontre que 2,7% de la population palestinienne souffre d'un handicap physique. Cela représente 113.000 Palestiniens. La difficulté d'accéder à des soins de qualité et dans les temps a engendré de nombreux handicaps physiques en particulier auprès des Gazaouis les plus pauvres. Depuis 2011, les guerres à Gaza en 2012 et 2014 n'ont pu qu'empirer la situation. Un nombre important de ces handicaps auraient pu être évités dans un pays riche et en paix. Le Centre de Soins Orthopédiques et de Prothèse de Gaza avec qui nous collaborons est le seul dans la bande de Gaza à fournir des prothèses et des soins adaptés pour les personnes en situation de handicap.

Ainsi à travers notre soutien et en collaboration avec le Secours Islamique France sur le terrain, 275 enfants ou adultes ont bénéficié d'une prothèse ou d'une orthèse. Ces adultes vont ainsi pouvoir plus facilement renouer avec la vie active, entreprendre et nourrir leur famille. Pour les enfants, sortir d'une situation de handicap est une porte vers le futur qui s'ouvre. Ils vont pouvoir construire leur avenir dans la dignité.







**La mission de Karama Solidarity est de venir en aide auprès des personnes vulnérables lors des situations de crise humanitaire ou de grande précarité chronique, de leur donner les moyens de se relever et de renforcer leur résilience dans une perspective d'autonomisation. Mais nous pensons aussi qu'il est important pour les personnes pauvres, victimes d'une catastrophe humanitaire ou simplement en difficulté économique et sociale, de pouvoir vivre leur foi et de célébrer les moments importants de la vie d'un croyant telles que les fêtes de Ramadan et de l'Aïd :**

### **RAMADAN :**

Un moment de mobilisation dans l'année particulièrement important pour Karama Solidarity. Le jeûne du Ramadan, en plus d'être une dévotion religieuse musulmane, a également pour but de rappeler aux musulmans que des milliers de femmes et d'hommes vivent dans le dénuement le plus total ; sans oublier les milliers d'enfants qui meurent chaque jour de malnutrition. Le projet vise à récolter des dons et à co-financer la distribution de colis alimentaires dans des situations d'urgence ou de grande vulnérabilité alimentaire.

En 2016, la campagne Ramadan de Karama Solidarity a permis la distribution d'un colis alimentaire à 12.500 familles. Mais le Ramadan est également l'occasion de rassembler des fonds pour mettre en œuvre des projets d'aide humanitaire ou de développement dans le monde.

### **FÊTE DE L'AÏD :**

Pour la fête du sacrifice qui constitue la deuxième fête la plus importante pour les musulmans, les croyants ont la possibilité d'offrir un mouton à une famille défavorisée. Grâce à la solidarité de nos donateurs en Belgique, plus de 10.000 familles vulnérables dans 13 pays ont pu manger de la viande de mouton, de vache ou de chèvre lors de la fête du sacrifice en 2016 et fêter dans la dignité ce moment de partage familial.

# 2016 - RÉPARTITION DES DÉPENSES PAR PARTENAIRE ET PAR PROJET

| PARTENAIRE               | PAYS       | PROJET   | MONTANT            |
|--------------------------|------------|--|--------------------|
|                          | Multi-Pays | TRANSFERT FINAL<br>REGLEMENT DETTE<br>IRB Ø IRW<br>2009-2015   | 68.724 €           |
|                          | Bangladesh | Frais pour l'inscription des noms des donateurs sur les plaques des puits construits en 2014-2015                      | 3.000 €            |
|                          | Bangladesh | Accès à l'eau, à l'assainissement et à la promotion de l'hygiène pour les communautés du district de Jamalpur          | 200.000 €          |
|                          | Bangladesh | Infrastructure en eau et d'assainissement pour les populations ciblées du Nord Est du Bangladesh (EXTENSION 50 PUITES) | 53.680 €           |
|                          | Bangladesh | Infrastructure en eau et assainissement pour les populations ciblées du Nord Est du Bangladesh (100 puits)             | 135.000 €          |
| Islamic Relief Worldwide | Gaza       | Formation professionnelle et aide à l'emploi auprès des jeunes vulnérables   | 250.000 €          |
|                          | Nepal      | Distribution de NFI pour les populations fragilisées par le séisme de 2015   | 8.293 €            |
|                          | Syrie      | Réponse d'urgence à Alep   | 200.000 €          |
|                          | Irak       | Réponse d'urgence à Mossoul  | 15.000 €           |
|                          | Multi-pays | Ramadan 2016   | 330.489 €          |
|                          | Multi-pays | Sacrifice 2016   | 755.733 €          |
|                          | Multi-pays | Parrainage 2016<br>Trimestre 1, 2, 3 & 4   | 652.162 €          |
|                          | Multi-pays | Fond transférés pour projets 2017  | 1.218.612 €        |
| <b>TOTAL</b>             |            |  | <b>3.890.693 €</b> |



|                          |            |  |                  |
|--------------------------|------------|--|------------------|
|                          |            | Aide auprès des personnes en situation de handicap à Gaza (projet prothèses) | 79.381 €         |
| Secours Islamique France | Gaza       |  |                  |
|                          | Multi-pays | Ramadan 2016   | 100.000 €        |
|                          | Gaza       | Cadeau Aid 2016  | 17.583 €         |
|                          | Multi-pays | Fonds transférés pour les projets 2017                                       | 554.416 €        |
|                          |            | <b>TOTAL</b>   | <b>751.380 €</b> |

|      |                                |                             |                  |
|------|--------------------------------|-----------------------------|------------------|
| Kiyo | Philippines/Brésil/Burundi/RDC | Cofinancement Programme DGD | 124.000 €        |
|      |                                | <b>TOTAL</b>                | <b>124.000 €</b> |

|                 |       |  |                  |
|-----------------|-------|--|------------------|
| AAS+PIR         |       | Parrainage 2015<br>Quadrimestre 3                  | 51.565 €         |
| Aide et Secours |       | Ramadan 2016                                       | 35.000 €         |
| Aide et Secours |       | Sacrifice 2016                                     | 19.592 €         |
| Aide et Secours |       | Formation pro et Coopérative de femmes             | 28.000 €         |
| Aide et Secours | Maroc | Frais d'envoi de biens pour donation via conteneur | 1.523 €          |
| Arhama          |       | Ramadan 2016                                       | 35.000 €         |
| Arhama          |       | Sacrifice 2016                                     | 19.591 €         |
| AAS+Arhama+PIR  |       | Parrainage 2016<br>Trimestre 1                     | 36.966 €         |
| AAS+Arhama+PIR  |       | Parrainage 2016<br>Trimestre 2                     | 39.990 €         |
| AAS+Arhama+PIR  |       | Parrainage 2016<br>Trimestre 3                     | 42.744 €         |
|                 |       | <b>TOTAL</b>                                       | <b>309.971 €</b> |

**TOTAL 2016 5.076.043 €**

Karama Solidarity   
for human dignity